



اتاق بازرگانی  
صنایع، معادن و کشاورزی  
اصفهان  
ISFAHAN CHAMBER OF COMMERCE  
INDUSTRIES, MINES AND AGRICULTURE

## تحلیل گزارش طرح شاخص مدیران خرید

دی ماه ۱۴۰۴

مرکز پژوهش و بررسی‌های اقتصادی اتاق بازرگانی، صنایع،

معادن و کشاورزی اصفهان



## فهرست

- ۳..... خلاصه مدیریتی
- ۴..... معرفی شامخ
- ۵..... جدول (۱): توضیح مقادیر کمی شاخص مدیران خرید.....
- ۵..... جدول (۲): مؤلفه‌های موثر بر مقدار شاخص مدیران خرید.....
- ۶..... ۱- بررسی شامخ کل اقتصاد در ۷۲ ماهه منتهی به دی ماه ۱۴۰۴.....
- ۶..... نمودار (۱): وضعیت شامخ کل اقتصاد از دی ماه ۱۳۹۸ تا دی ماه ۱۴۰۴.....
- ۷..... جدول (۳): شامخ کل اقتصاد در سه ماه منتهی به دی ماه ۱۴۰۴.....
- ۸..... نمودار (۲): وضعیت مؤلفه‌های شامخ کل اقتصاد (تعدیل فصلی نشده).....
- ۹..... نمودار (۳): وضعیت مؤلفه‌های شامخ کل اقتصاد (تعدیل فصلی شده).....
- ۱۰..... ۲- بررسی شامخ بخش صنعت در ۸۴ ماهه منتهی به دی ماه ۱۴۰۴.....
- ۱۰..... نمودار (۴): وضعیت شامخ بخش صنعت از دی ماه ۱۳۹۷ تا دی ماه ۱۴۰۴.....
- ۱۱..... جدول (۴): شامخ بخش صنعت در سه ماه منتهی به دی ماه ۱۴۰۴.....
- ۱۲..... نمودار (۵): وضعیت شامخ بخش صنعت در دی ماه طی سال‌های ۱۳۹۷ تا ۱۴۰۴.....
- ۱۳..... نمودار (۶): وضعیت مؤلفه‌های شامخ بخش صنعت (تعدیل فصلی نشده).....
- ۱۴..... نمودار (۷): وضعیت مؤلفه‌های شامخ بخش صنعت (تعدیل فصلی شده).....
- ۱۵..... ۳- وضعیت شاخص مدیران خرید در زیر بخش‌های صنعت در دی ماه ۱۴۰۴.....
- ۱۵..... جدول (۵): شامخ زیربخش‌های صنعت (تعدیل فصلی شده).....
- ۱۶..... جدول (۶): رتبه بندی شامخ زیربخش‌های صنعت (تعدیل فصلی شده).....



## خلاصه مدیریتی

نتایج شاخص مدیران خرید در دی ماه ۱۴۰۴ نشان می‌دهد روندی که در ماه‌های گذشته نشانه‌هایی از کاهش شدت رکود داشت، بار دیگر معکوس شده و سطح کلی فعالیت با افت محسوسی به زیر محدوده مرزی ۵۰ بازگشته است. ثبت عدد ۴۳.۴ برای شاخص کل اقتصاد بیانگر آن است که اقتصاد وارد فاز رکودی عمیق‌تر شده و نه تنها نشانه‌ای از ورود به مسیر رشد دیده نمی‌شود، بلکه سرعت افت شاخص نیز افزایش یافته است.

سقوط کم‌سابقه مؤلفه «میزان سفارشات جدید مشتریان»، کاهش مجدد «میزان تولید محصول و ارائه خدمات» و افت محسوس «میزان فروش کالاها یا خدمات»، نشان می‌دهد سمت تقاضا به شدت تضعیف شده است. هم‌زمان، بالا بودن «قیمت مواد اولیه یا لوازم خریداری شده» و انتقال آن به «قیمت محصولات تولید شده»، فشار هزینه‌ای مضاعفی بر بنگاه‌ها وارد کرده است. در چنین شرایطی، اقتصاد نه در وضعیت تثبیت، بلکه در وضعیت فشرده‌گی هم‌زمان تقاضا و هزینه قرار دارد؛ وضعیتی که مشخصه بارز رکود تورمی عمیق است.

### • وضعیت بخش صنعت؛ کاهش فعالیت با فشار مضاعف تأمین

در بخش صنعت، افت شاخص‌ها شفاف‌تر و نگران‌کننده‌تر است. «میزان تولید»، «میزان سفارشات جدید» و «میزان فروش کالا یا خدمات» همگی به کمترین سطوح چندماهه اخیر رسیده‌اند. «کاهش موجودی مواد اولیه» ادامه یافته و این موضوع نشان می‌دهد محدودیت تأمین مواد اولیه، به یک عامل ساختاری در فعالیت صنعتی تبدیل شده است.

بنگاه‌ها در چنین فضایی، نه تنها افق توسعه ندارند، بلکه درگیر مدیریت بقا هستند. فعالیت تولیدی بیش از آنکه بر مبنای برنامه توسعه‌ای شکل گیرد، تابع دسترسی به نهاده‌ها، نوسانات ارزی و نقدینگی کوتاه‌مدت شده است. این وضعیت، پایداری تولید را شکننده و وابسته به متغیرهای بیرونی کرده است.

### • الگوی سری زمانی؛ بازگشت به شرایط رکودی شدید

بررسی روند چندساله شاخص نشان می‌دهد دی ماه ۱۴۰۴ در زمره پایین‌ترین سطوح دوره اخیر قرار گرفته است. اگرچه در ماه‌های گذشته نشانه‌هایی از کاهش شدت رکود مشاهده می‌شد، اما افت اخیر حاکی از آن است که روند بهبود شکل نگرفته و اقتصاد همچنان در چرخه‌ای از نوسانات مقطعی بدون تثبیت پایدار گرفتار است.

این الگو نشان می‌دهد مسئله اصلی، تنها شوک‌های کوتاه‌مدت نیست، بلکه تداوم نااطمینانی، بی‌ثباتی ارزی و ضعف سازوکار تأمین مالی، به فرسایش تدریجی ظرفیت تولید انجامیده است.

### • زیربخش‌های صنعتی؛ فشار نامتقارن شوک‌های سمت عرضه

در زیربخش‌های صنعتی نیز تصویر کلی هم‌جهت و رکودی است، هرچند شدت آن متفاوت است. صنایع وابسته به تقاضای داخلی با کاهش محسوس «میزان سفارشات» مواجه‌اند، در حالی که صنایع وابسته به واردات مواد اولیه و کالاهای واسطه‌ای، هم‌زمان از محدودیت تأمین و جهش هزینه‌ها آسیب دیده‌اند.

کاهش موجودی مواد اولیه و احتیاط در ثبت سفارش‌های جدید نشان می‌دهد شوک‌های سمت عرضه توان برنامه‌ریزی تولید را کاهش داده‌اند.



• بازار کار صنعتی؛ احتیاط و کاهش تعهد بلندمدت

شاخص اشتغال در بخش صنعت برای چندمین ماه متوالی زیر ۵۰ باقی مانده است. حتی در واحدهایی که تولید افت کمتری داشته، تمایلی به افزایش استخدام مشاهده نمی‌شود. این رفتار بیانگر کاهش اطمینان بنگاه‌ها به پایداری شرایط است. در چنین فضایی، افزایش فعالیت احتمالی نیز بدون تعهدات بلندمدت نیروی انسانی مدیریت می‌شود، الگویی که در دوره‌های نااطمینانی مزمن دیده می‌شود و در صورت تداوم، می‌تواند به تضعیف سرمایه انسانی و کاهش بهره‌وری منجر شود.

یافته‌های کلیدی:

- ✓ ورود اقتصاد به فاز رکودی عمیق در دی‌ماه ۱۴۰۴ (شامخ کل اقتصاد ۴۳.۴، شامخ بخش صنعت ۴۳.۰)
- ✓ معکوس شدن روند بهبود نسبی ماه‌های گذشته و افزایش سرعت افت فعالیت‌های اقتصادی
- ✓ تضعیف جدی سمت تقاضا بدلیل سقوط شدید «میزان سفارشات جدید» همراه با کاهش تولید و فروش
- ✓ تداوم فشار هزینه‌های ناشی از افزایش قیمت مواد اولیه و انتقال آن به قیمت محصولات
- ✓ شکل‌گیری وضعیت رکود تورمی عمیق (فشار همزمان کاهش تقاضا و افزایش هزینه‌ها)
- ✓ افت محسوس شاخص‌های تولید، سفارشات جدید و فروش به کمترین سطوح چندماهه
- ✓ ادامه کاهش موجودی مواد اولیه و تبدیل محدودیت تأمین به یک عامل ساختاری
- ✓ تمرکز بنگاه‌ها بر بقا به جای توسعه، با وابستگی شدید به نهاده‌ها، ارز و نقدینگی
- ✓ افزایش شکنندگی و ناپایداری تولید در اثر وابستگی به متغیرهای بیرونی
- ✓ قرار گرفتن دی‌ماه ۱۴۰۴ در میان پایین‌ترین سطوح چندساله
- ✓ عدم شکل‌گیری روند پایدار بهبود و تداوم نوسانات بدون تثبیت
- ✓ نقش کلیدی نااطمینانی، بی‌ثباتی ارزی و ضعف تأمین مالی در فرسایش تولید
- ✓ رکود فراگیر با شدت‌های متفاوت در زیربخش‌ها
- ✓ آسیب صنایع داخلی از افت تقاضا و صنایع وابسته به واردات از محدودیت تأمین و افزایش هزینه
- ✓ عملکرد مثبت در زیربخش‌های «چوب، کاغذ و مبلمان» و «کانی‌های غیرفلزی» (بالای ۵۰)
- ✓ وضعیت بحرانی «پوشاک و چرم» با شاخص بسیار پایین (۳۰.۴) در تمامی مؤلفه‌ها
- ✓ تداوم قرارگیری شاخص اشتغال زیر عدد ۵۰ و کاهش تمایل به استخدام
- ✓ افزایش احتیاط بنگاه‌ها و اجتناب از تعهدات بلندمدت نیروی انسانی
- ✓ خطر تضعیف سرمایه انسانی و کاهش بهره‌وری در صورت تداوم شرایط



## معرفی شامخ

شامخ که مخفف شاخص مدیران خرید PMI<sup>1</sup> می‌باشد، بینش آنی و تصویر سریعی از شرایط اقتصاد کلان به ویژه وضعیت رونق و رکود در بخش‌های صنعت و خدمات ارائه می‌دهد. این شاخص برای حدود ۲۹,۰۰۰ بنگاه بخش خصوصی در بیش از ۴۰ کشور دنیا محاسبه و منتشر می‌شود. در ادامه در جدول شماره (۱) توضیح می‌دهیم که مقادیر این شاخص معرف چه مفهومی هستند.

### جدول (۱): توضیح مقادیر کمی شاخص مدیران خرید

شرح	مقدار	توضیحات
حداکثر میزان ممکن	۱۰۰	شرایط رونق کامل در اقتصاد کلان
حداقل میزان ممکن	صفر	شرایط رکودی در اقتصاد کلان
مقدار متوسط	۵۰	محدوده مرزی اقتصاد کلان (نه رونق نه رکود)
شامخ صنعت دی ۱۴۰۴ (تعدیل فصلی شده)	۴۳	شرایط رکود
شامخ صنعت مهر ۱۴۰۴ (تعدیل فصلی شده)	۵۳.۴	شرایط رونق

از آنجایی که شاخص بصورت تعدیل فصلی شده منعکس کننده مقادیر دقیق‌تری نسبت به مقدار شاخص بصورت فصلی نشده است، در تحلیل بر مقادیر تعدیل فصلی شده متمرکز می‌شویم.

در محاسبه شاخص مدیران خرید ۱۲ مولفه مورد توجه قرار گرفته می‌گیرد که در جدول شماره (۲) معرفی می‌شوند.

### جدول (۲): مؤلفه‌های موثر بر مقدار شاخص مدیران خرید

مؤلفه‌های اصلی	وزن	مؤلفه‌های کمکی
میزان تولید محصول یا ارائه خدمت	۲۵٪	قیمت مواد اولیه یا لوازم خریداری شده
میزان سفارشات جدید مشتریان	۳۰٪	موجودی محصول نهایی در انبار یا کارهای در حال تکمیل
سرعت انجام و تحویل سفارش	۱۵٪	میزان صادرات کالا یا خدمات
موجودی مواد اولیه یا لوازم خریداری شده	۱۰٪	قیمت محصولات تولیدشده و خدمات ارائه شده
میزان استخدام و بکارگیری نیروی انسانی	۲۰٪	مصرف حامل‌های انرژی
		میزان فروش کالاها یا خدمات
		انتظارات در مورد میزان فعالیت اقتصادی در ماه آینده

منبع: مرکز پژوهش و بررسی‌های اتاق بازرگانی صنایع، معادن و کشاورزی اصفهان بر اساس داده‌های اتاق ایران

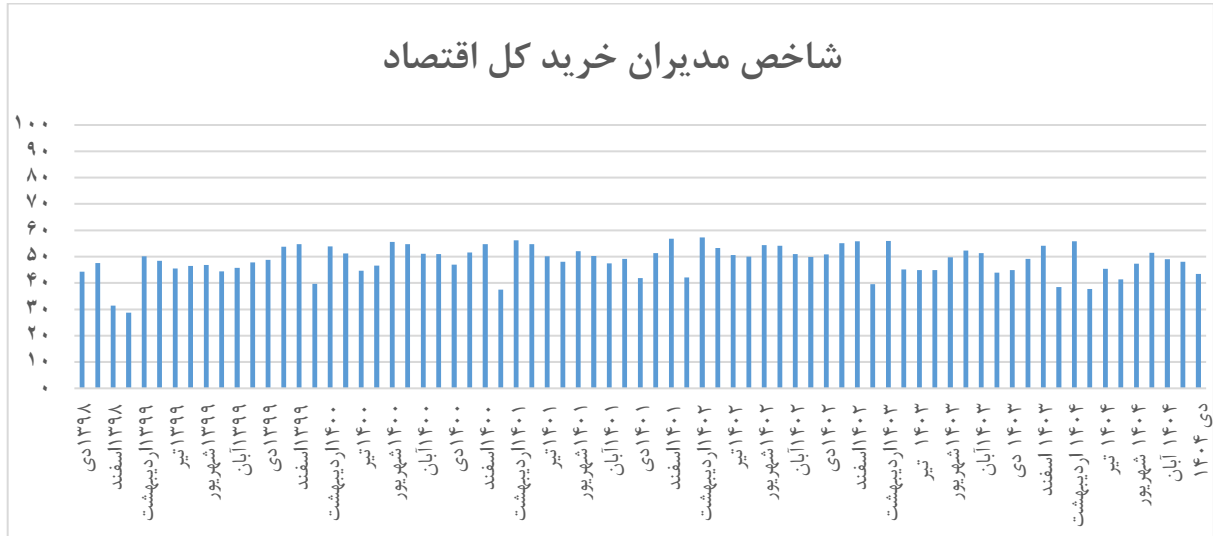
<sup>1</sup> Purchasing Managers' Index



## ۱- بررسی شاخص کل اقتصاد در ۷۲ ماهه منتهی به دی ماه ۱۴۰۴

وضعیت شاخص مدیران خرید (شامخ) از دی ۱۳۹۸ تا دی ۱۴۰۴ در نمودار (۱) گزارش شده است. بر اساس این نمودار میانگین عدد شاخص کل اقتصاد (فصلی نشده) در ایران طی این بازه زمانی برابر ۴۸.۴۲ بوده است که نشان‌دهنده شرایط رکودی اقتصاد می‌باشد.

نمودار (۱): وضعیت شاخص مدیران خرید (شامخ) کل اقتصاد از دی ۱۳۹۸ تا دی ۱۴۰۴ (تعدیل فصلی نشده)



منبع: مرکز پژوهش و بررسی‌های اتاق بازرگانی صنایع، معادن و کشاورزی اصفهان بر اساس داده‌های اتاق ایران

آخرین نظرسنجی انجام شده توسط مرکز پژوهش‌های اتاق ایران، نشان می‌دهد که شاخص مدیران خرید کل اقتصاد در دی ماه ۱۴۰۴ معادل ۳۹.۴ محاسبه شده است و پس از تعدیل فصلی برای دی ماه ۱۴۰۴ معادل ۴۳.۴ برآورد شده است که حاکی از تداوم وضعیت رکود شاخص مدیران خرید کل اقتصاد ایران است.

در محاسبه شاخص مدیران خرید ۱۲ مولفه میزان تولید محصول یا ارائه خدمت، میزان سفارشات جدید مشتریان، سرعت انجام و تحویل سفارش، موجودی مواد اولیه یا لوازم خریداری شده، میزان استخدام و بکارگیری نیروی انسانی، قیمت مواد اولیه یا لوازم خریداری شده، موجودی محصول نهایی در انبار یا کارهای در حال تکمیل، میزان صادرات کالا یا خدمات، قیمت محصولات تولیدشده و خدمات ارائه شده، مصرف حامل‌های انرژی، میزان فروش کالاها یا خدمات و انتظارات در مورد میزان فعالیت اقتصادی در ماه آینده مورد توجه قرار گرفته است.



جدول (۳): شاخص مدیران خرید (شامخ) کل اقتصاد در سه ماه منتهی به دی ماه ۱۴۰۴

تعدیل فصلی شده <sup>۱</sup>			تعدیل فصلی نشده			شاخص	
دی ۱۴۰۴	آذر ۱۴۰۴	آبان ۱۴۰۴	دی ۱۴۰۴	آذر ۱۴۰۴	آبان ۱۴۰۴		
۴۳.۴	۴۸.۹	۴۶.۶	۳۹.۴	۴۸.۰	۴۹.۰	شامخ کل اقتصاد	مؤلفه‌های اصلی
۴۴.۳	۴۹.۰	۴۸.۴	۳۷.۶	۴۷.۵	۵۱.۷	میزان تولید محصول یا ارائه خدمات	
۳۶.۵	۵۰.۹	۴۳.۵	۳۳.۱	۵۱.۸	۴۶.۱	میزان سفارشات جدید مشتریان	
۴۹.۸	۴۹.۰	۵۰.۴	۴۷.۶	۴۶.۸	۵۳.۰	سرعت انجام و تحویل سفارش	
۴۱.۶	۴۴.۴	۴۱.۳	۳۷.۷	۵۱.۵	۴۲.۳	موجودی مواد اولیه یا لوازم خریداری شده	
۴۸.۹	۴۷.۸	۴۹.۰	۴۵.۹	۴۷.۴	۵۰.۲	میزان استخدام و بکارگیری نیروی انسانی	
۹۰.۲	۹۰.۱	۸۰.۹	۹۰.۲	۹۰.۱	۸۰.۹	قیمت مواد اولیه یا لوازم خریداری شده	مؤلفه‌های کمکی
۴۹	۴۴.۴	۴۷.۹	۴۸.۱	۴۴.۴	۴۷.۹	موجودی محصول نهایی در انبار یا کارهای در حال تکمیل	
۴۲	۴۵.۳	۴۳.۵	۳۹.۹	۴۳.۶	۴۳.۶	میزان صادرات کالا یا خدمات	
۷۰.۷	۷۰.۳	۶۹.۷	۷۰.۷	۷۰.۳	۷۰.۰	قیمت محصولات تولیدشده و خدمات ارائه شده	
۵۰.۸	۵۵.۱	۵۲.۳	۵۷.۶	۶۲.۷	۵۶.۴	مصرف حامل‌های انرژی	
۴۴.۹	۵۲.۰	۴۷.۶	۳۹.۸	۵۱.۹	۴۶.۶	میزان فروش کالاها یا خدمات	
۴۷.۱	۵۰.۵	۶۲.۸	۴۸.۴	۴۶.۶	۶۱.۸	انتظارات در مورد میزان فعالیت اقتصادی در ماه آینده	

منبع: مرکز پژوهش و بررسی‌های اتاق بازرگانی صنایع، معادن و کشاورزی اصفهان بر اساس داده‌های اتاق ایران

در نمودار ۲ و ۳ وضعیت شاخص مدیران خرید (شامخ) کل اقتصاد به تفکیک مؤلفه‌های اصلی و کمکی به صورت تعدیل فصلی نشده و تعدیل فصلی شده گزارش شده است.

<sup>۱</sup> تعدیل فصلی یا فصل‌زدایی یک روش آماری برای حذف مؤلفه فصلی یک سری زمانی است و معمولاً زمانی انجام می‌شود که بخواهیم روند و انحرافات چرخه‌ای از روند یک سری زمانی را مستقل از مؤلفه‌های فصلی آن تحلیل کنیم. مؤلفه فصلی بخشی از یک سری زمانی است که در آن داده‌ها تغییرات منظم و قابل پیش‌بینی را که منطبق بر فواصل زمانی تقویمی منظم و دارای الگوی تکراری (مانند ماه‌ها یا سال مالی) است، تجربه می‌کنند.





مؤلفه انتظارات در مورد میزان فعالیت اقتصادی در ماه آینده نیز از ۵۰.۵ در آذر به ۴۷.۱ در دی کاهش یافته و مجدداً وارد محدوده رکودی شده است. این تغییر نشان می‌دهد خوش‌بینی نسبی ماه گذشته جای خود را به احتیاط و بدبینی داده است و فعالان اقتصادی نسبت به پایداری شرایط، دیدگاه محتاطانه‌تری اتخاذ کرده‌اند. در مجموع، الگوی دی‌ماه نشان می‌دهد که بهبود مقطعی آذر عمدتاً ناشی از تحرک کوتاه‌مدت تقاضا بوده و در غیاب تقویت پایدار سمت عرضه و ثبات محیط کلان، اقتصاد بار دیگر در معرض فشار هم‌زمان کاهش تقاضا و تداوم هزینه‌های بالا قرار گرفته است. استمرار این وضعیت می‌تواند ریسک تعمیق رکود عملیاتی بنگاه‌ها در ماه‌های پیش‌رو را افزایش دهد.

**نمودار (۳): وضعیت مولفه‌های شامخ کل اقتصاد در سه ماه منتهی به دی ماه ۱۴۰۴ (تعدیل فصلی شده)**



منبع: مرکز پژوهش و بررسی‌های اتاق بازرگانی صنایع، معادن و کشاورزی اصفهان بر اساس داده‌های اتاق ایران





جدول (۴): شاخص مدیران خرید (شامخ) بخش صنعت در سه ماه منتهی به دی ماه ۱۴۰۴

تعدیل فصلی شده			تعدیل فصلی نشده			شاخص	
دی ۱۴۰۴	آذر ۱۴۰۴	آبان ۱۴۰۴	دی ۱۴۰۴	آذر ۱۴۰۴	آبان ۱۴۰۴		
۴۳	۴۹.۹	۴۹.۹	۳۹.۳	۴۷.۵	۵۱.۹	شامخ کل صنعت	مؤلفه های اصلی
۴۱.۲	۵۰.۷	۵۰.۱	۳۶.۵	۴۸.۸	۵۳.۷	میزان تولید محصولات	
۳۹	۵۲.۶	۵۰.۳	۳۴.۴	۵۰.۶	۵۱.۳	میزان سفارشات جدید مشتریان	
۴۸.۳	۵۳.۳	۵۳.۵	۴۶	۵۱.۷	۵۵.۲	سرعت انجام و تحویل سفارش	
۴۲.۵	۴۱.۵	۴۵.۴	۳۹.۲	۳۵.۳	۴۶.۴	موجودی مواد اولیه خریداری شده	
۴۷.۳	۴۶.۸	۴۸.۴	۴۵.۳	۴۴.۳	۵۰.۷	میزان استخدام و بکارگیری نیروی انسانی	
۷۷.۶	۷۸.۵	۷۷.۳	۹۰.۸	۹۱.۱	۸۵.۹	قیمت خرید مواد اولیه	مؤلفه های کمکی
۴۸.۶	۴۳.۶	۵۰.۳	۴۹.۲	۴۴.۵	۵۱.۵	موجودی محصول نهایی در انبار	
۴۱.۳	۴۵.۸	۴۵.۹	۳۹.۸	۴۴.۷	۴۶.۰	میزان صادرات کالا	
۶۰.۵	۶۸.۴	۷۰.۰	۷۶	۶۸.۴	۷۰.۰	قیمت محصولات تولیدشده	
۵۰.۳	۵۴.۸	۵۱.۸	۵۱.۶	۵۸.۳	۵۷.۴	مصرف حامل های انرژی	
۳۸.۵	۴۸.۴	۴۶.۲	۳۳.۴	۴۶.۴	۴۷.۵	میزان فروش محصولات	
۴۱	۵۲.۴	۵۸.۱	۴۲	۴۷.۸	۵۷.۶	انتظارات تولید در ماه آینده	

منبع: مرکز پژوهش و بررسی های اتاق بازرگانی صنایع، معادن و کشاورزی اصفهان بر اساس داده های اتاق ایران

### بر اساس نمودار (۵) که در صفحه بعد ملاحظه می شود

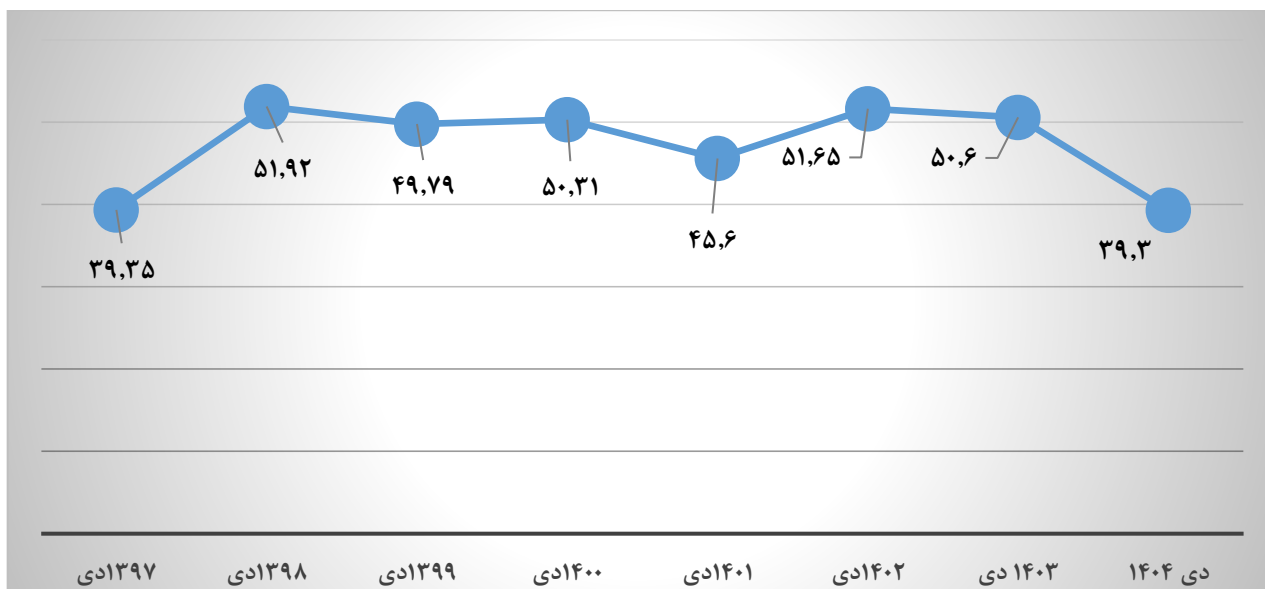
بررسی روند شاخص مدیران خرید بخش صنعت (تعدیل فصلی نشده) در ماه دی طی سال های ۱۳۹۷ تا ۱۴۰۴ نشان می دهد بررسی روند دی ماه شاخص مدیران خرید صنعت در بازه ۱۳۹۷ تا ۱۴۰۴ نشان می دهد این شاخص حول مرز ۵۰ در نوسان بوده و نتوانسته وارد مسیر رشد پایدار شود. الگوی روند تغییرات بیشتر جهش های مقطعی و بازگشت به رکود را نشان می دهد تا یک روند تثبیت شده. سه نقطه عطف در این دوره قابل توجه است:



- دی ۱۳۹۷: ثبت رکود عمیق و یکی از کمترین مقادیر تاریخی دوره (۳۹.۳۵).
- دی ۱۳۹۸: جهش محسوس به محدوده رونق و خروج معنادار از رکود (۵۱.۹۲).
- دی ۱۴۰۴: (39.3) بازگشت به سطحی نزدیک به مقدار ۱۳۹۷ و افت شدید نسبت به دو سال قبل که بالای ۵۰ قرار داشتند (۳۹.۳).

در مجموع، هرچند صنعت در مقطعی (از جمله ۱۳۹۸ و سپس ۱۴۰۲-۱۴۰۳) به محدوده انبساط وارد شده، اما عدم تثبیت بالای مرز ۵۰ و سقوط مجدد در ۱۴۰۴ نشان می‌دهد موتور تقاضا و تولید با ضعف ساختاری مواجه است. فضای کسب و کار صنعتی همچنان مستعد نوسانات کوتاه‌مدت بوده و سیگنال‌های رونق، بدون پشتوانه پایدار سمت تقاضا، شکننده باقی مانده‌اند. در مجموع، مقایسه سری زمانی دی‌ماه‌ها حاکی از آن است که شامخ صنعت بیش از آنکه وارد فاز رشد پایدار شود، درگیر چرخه‌های کوتاه‌مدت خروج و بازگشت به رکود بوده است.

نمودار (۵): وضعیت شاخص مدیران خرید بخش صنعت در دی ماه طی سال‌های ۱۳۹۷ تا ۱۴۰۴ (تعدیل فصلی نشده)

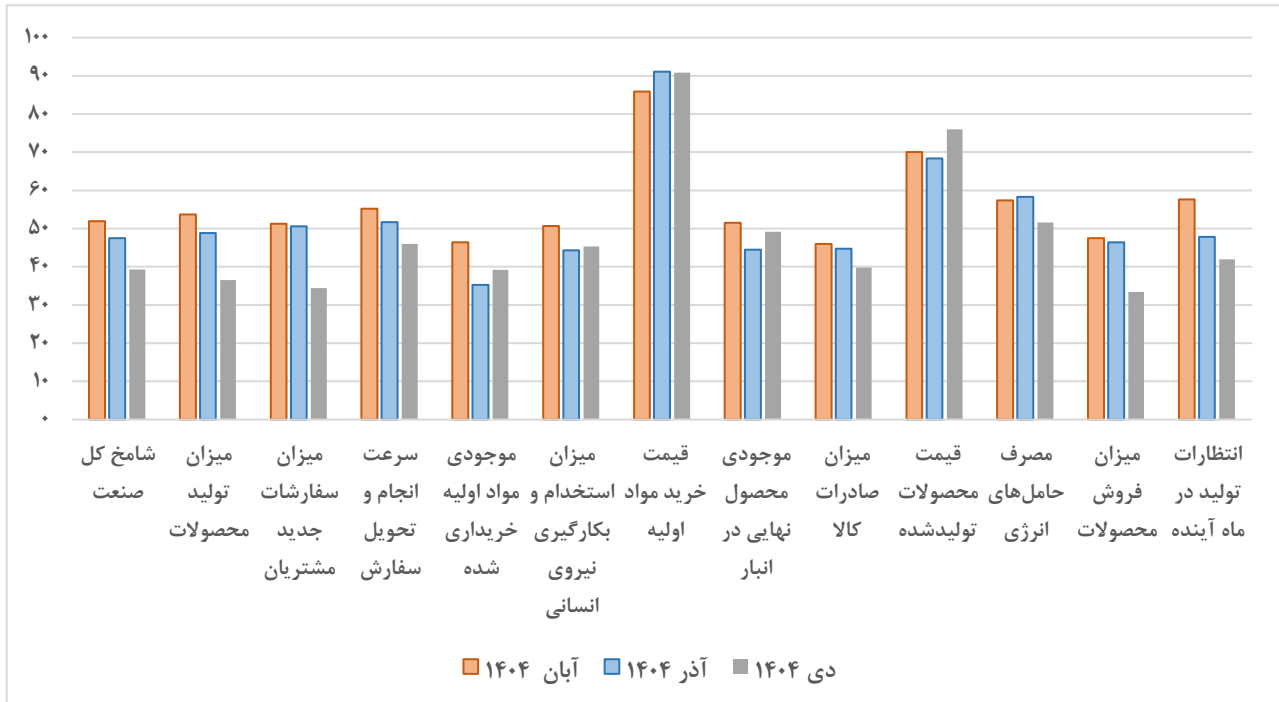


منبع: مرکز پژوهش و بررسی‌های اتاق بازرگانی صنایع، معادن و کشاورزی اصفهان بر اساس داده‌های اتاق ایران

در نمودار ۶ و ۷ وضعیت شاخص مدیران خرید (شامخ) بخش صنعت به تفکیک مؤلفه‌های اصلی و کمکی به صورت تعدیل فصلی نشده و تعدیل فصلی شده گزارش شده است.



نمودار (۶): وضعیت مؤلفه‌های شاخص بخش صنعت در سه ماه منتهی به دی ماه ۱۴۰۴ (تعدیل فصلی نشده)



منبع: مرکز پژوهش و بررسی‌های اتاق بازرگانی صنایع، معادن و کشاورزی اصفهان بر اساس داده‌های اتاق ایران

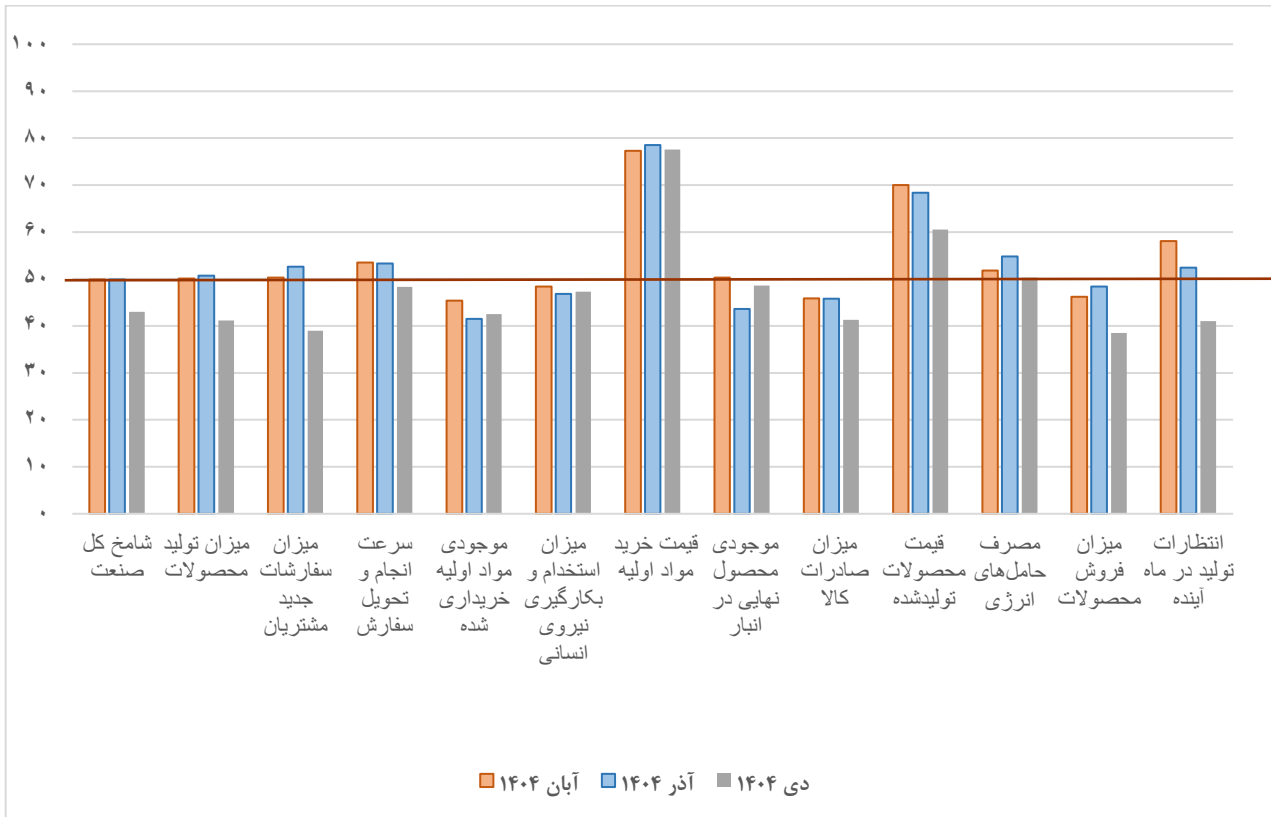
### بر اساس نمودار ۷ که در صفحه بعد ملاحظه می‌شود

بررسی روند مؤلفه‌های اصلی و کمکی شاخص صنعت طی ماه‌های آبان تا دی ۱۴۰۴ نشان می‌دهد که در دی‌ماه، شاخص تعدیل فصلی شده کل صنعت با مقدار ۴۳، با افت قابل توجه نسبت به دو ماه قبل وارد محدوده رکود عمیق شده است. کاهش محسوس میزان اغلب مؤلفه‌های اصلی در دی نسبت به آذر، بیانگر تضعیف هم‌زمان سمت تقاضا و عرضه در فعالیت‌های صنعتی است. در بخش مؤلفه‌های اصلی، افت شدید «میزان تولید محصولات» و به‌ویژه سقوط معنادار «میزان سفارشات جدید مشتریان» مهم‌ترین عامل کاهش شاخص صنعت در دی ماه بوده است. با توجه به نقش پیش‌نگر مؤلفه «میزان سفارشات جدید» در ساختار شاخص، این کاهش نشان می‌دهد تقاضای موثر در بازار داخلی و خارجی به‌طور ملموس تضعیف شده و چشم‌انداز تولید در ماه‌های آینده نیز با ریسک مواجه است. هم‌زمان کاهش «سرعت انجام و تحویل سفارش» و پایین ماندن «موجودی مواد اولیه خریداری شده» بیانگر احتیاط بنگاه‌ها در تأمین نهاده‌هاست.

در بخش نیروی کار، استمرار قرارگیری مؤلفه «میزان استخدام و به‌کارگیری نیروی انسانی» زیر مرز ۵۰ نشان می‌دهد بنگاه‌ها با وجود تلاش برای حفظ تولید، تمایلی به گسترش ظرفیت نیروی انسانی ندارند که این امر حاکی از ضعف اعتماد به پایداری تقاضاست. در مؤلفه‌های کمکی، «قیمت خرید مواد اولیه» همچنان در سطوح نسبتاً بالا باقی مانده و حتی در دی‌ماه نیز روند افزایشی داشته است. افزایش هم‌زمان «قیمت محصولات تولیدشده» نیز نشان می‌دهد فشار هزینه‌ای همچنان به مصرف‌کننده منتقل می‌شود.



نمودار (۷): وضعیت مولفه‌های شامخ بخش صنعت در سه ماه منتهی به دی ماه ۱۴۰۴ (تعدیل فصلی شده)



منبع: مرکز پژوهش و بررسی‌های اتاق بازرگانی صنایع، معادن و کشاورزی اصفهان بر اساس داده‌های اتاق ایران



## ۳- وضعیت شاخص مدیران خرید در زیر بخش‌های صنعت

وضعیت شاخص مدیران خرید در زیر بخش‌های صنعت (تعدیل فصلی شده) در تاریخ دی ماه ۱۴۰۴ بر اساس مولفه‌های ۱۲گانه در جدول (۵) گزارش شده است.

جدول (۵): شاخص مدیران خرید (شامخ) زیربخش‌های صنعت دی ماه ۱۴۰۴ (تعدیل فصلی شده)

شاخص	صنایع غذایی	صنایع نساجی	پوشاک و چرم	چوب، کاغذ و مبلمان	صنایع فرآورده‌های نفت و گاز	صنایع شیمیایی	صنایع لاستیک و پلاستیک	صنایع کانی غیر فلزی	صنایع فلزی	ماشین‌سازی و لوازم خانگی	وسایل نقلیه و قطعات وابسته	سایر صنایع
شامخ کل فعالیت	42.5	44.7	30.4	56.1	45.9	37.1	39.5	54.7	36.6	42.5	46.9	37.1
مقدار تولید محصولات	36.8	50.2	29.4	66.8	46.1	31.1	36.9	50.8	36.4	40.6	43.9	25.5
میزان سفارشات جدید	35.2	45.7	20.1	50.4	44.3	33.7	30.8	54.2	31.1	37.5	50.7	45.2
سرعت انجام و تحویل سفارش	50.6	43.9	44.1	58.5	52.5	47.5	45.8	60.5	42.4	43.9	46.6	36.5
موجودی مواد اولیه	46.4	25.0	20.6	56.8	36.7	34.4	41.3	50.0	37.8	40.1	36.8	33.3
میزان استخدام و بکارگیری نیروی انسانی	52.4	46.7	41.6	49.3	47.5	43.3	50.0	58.3	40.1	52.4	50.0	41.7
قیمت خرید مواد اولیه	79.8	100.0	94.1	96.4	90.0	79.8	83.3	87.5	75.2	77.7	89.7	75.0
موجودی محصول نهایی در انبار	45.6	67.9	50.0	50.0	46.7	47.7	50.0	50.0	48.0	51.4	41.4	50.0
میزان صادرات کالا	42.1	41.9	28.9	48.1	38.8	45.1	45.6	47.1	41.1	44.8	46.5	41.7
قیمت محصولات تولیدشده	82.4	89.3	85.3	82.1	86.7	73.3	87.5	73.8	62.1	76.5	69.0	44.9
مصرف حامل‌های انرژی	49.6	46.2	35.3	64.4	57.2	43.5	48.0	51.8	45.0	56.4	53.4	75.0
میزان فروش محصولات	33.5	38.6	24.9	57.8	43.8	30.3	34.5	63.5	29.2	34.4	41.3	46.4
انتظارات تولید در ماه آینده	47.3	55.5	19.9	40.7	37.4	44.7	48.1	60.3	34.8	39.0	46.8	37.8

منبع: مرکز پژوهش و بررسی‌های اتاق بازرگانی صنایع، معادن و کشاورزی اصفهان بر اساس داده‌های اتاق ایران



جدول (۶): رتبه بندی شامخ زیربخش های صنعت دی ماه ۱۴۰۴ (تعدیل فصلی شده)

وضعیت شامخ در زیر بخش های صنعت (تعدیل فصلی شده) در دی ماه ۱۴۰۴				
مقدار شاخص	بدترین رتبه	مقدار شاخص	بهترین رتبه	مولفه ها
۳۰.۴	پوشاک و چرم	۵۶.۱	چوب، کاغذ و مبلمان	شامخ کل فعالیت
۲۹.۴	پوشاک و چرم	۶۶.۸	چوب، کاغذ و مبلمان	مقدار تولید محصولات
۲۰.۱	پوشاک و چرم	۵۴.۲	صنایع کانی غیرفلزی	میزان سفارشات جدید
۴۲.۴	صنایع فلزی	۶۰.۵	صنایع کانی غیرفلزی	سرعت انجام و تحویل سفارش
20.6	پوشاک و چرم	۵۶.۸	چوب، کاغذ و مبلمان	موجودی مواد اولیه
۴۰.۱	صنایع فلزی	۵۸.۳	صنایع کانی غیرفلزی	میزان استخدام و بکارگیری نیروی انسانی
۷۵.۲	صنایع فلزی	۱۰۰	صنایع نساجی	قیمت خرید مواد اولیه
۴۱.۴	وسایل نقلیه و قطعات وابسته	۶۷.۹	صنایع نساجی	موجودی محصول نهایی در انبار
۲۸.۹	پوشاک و چرم	۴۸.۱	چوب، کاغذ و مبلمان	میزان صادرات کالا
۶۲.۱	صنایع فلزی	۸۹.۳	صنایع نساجی	قیمت محصولات تولیدشده
۳۵.۳	پوشاک و چرم	۶۴.۴	چوب، کاغذ و مبلمان	مصرف حامل های انرژی
۲۴.۹	پوشاک و چرم	۶۳.۵	صنایع کانی غیرفلزی	میزان فروش محصولات
۱۹.۹	پوشاک و چرم	۶۰.۳	صنایع کانی غیرفلزی	انتظارات تولید در ماه آینده

منبع: مرکز پژوهش و بررسی های اتاق بازرگانی صنایع، معادن و کشاورزی اصفهان بر اساس داده های اتاق ایران



## بررسی داده‌های جداول (۵) و (۶) شامخ زیربخش‌های صنعت در دی‌ماه ۱۴۰۴

بررسی شامخ زیربخش‌های صنعت در دی ۱۴۰۴ نشان‌دهنده تشدید ناهمگنی صنعتی و عمیق‌تر شدن شکاف میان صنایع نسبتاً فعال و صنایع در رکود است. در این ماه «چوب، کاغذ و مبلمان» و «صنایع کانی غیرفلزی» در زمره زیربخش‌های با عملکرد بهتر قرار گرفته‌اند، در حالی که «پوشاک و چرم»، «صنایع فلزی» و تا حدودی «صنایع غذایی» با رکود عمیق‌تری مواجه بوده‌اند.

از منظر شامخ کل زیربخش‌های صنعت، «چوب، کاغذ و مبلمان» با شاخص ۵۶.۱ در جایگاه نخست قرار دارد، و به همراه «صنایع کانی غیر فلزی» تنها زیربخشی‌هایی هستند که با فاصله‌ای قابل توجه بالای مرز ۵۰ قرار گرفته‌اند. در مقابل «پوشاک و چرم» با ثبت عدد ۳۰.۴ ضعیف‌ترین عملکرد را داشته و تقریباً در تمامی مؤلفه‌های کلیدی شامل میزان تولید، میزان سفارشات جدید، موجودی مواد اولیه، میزان فروش و انتظارات آتی در وضعیت بحرانی قرار دارد. این سطح از شاخص بیانگر رکود عمیق و فراگیر در این زیربخش است.

از لحاظ مؤلفه‌های میزان تولید و میزان تقاضا، زیربخش‌های «چوب، کاغذ و مبلمان» (۶۶.۸ در میزان تولید) و «صنایع کانی غیرفلزی» (۵۴.۲ در میزان سفارشات جدید و ۶۳.۵ در فروش) عملکرد بهتری نسبت به سایر صنایع داشته‌اند که نشان می‌دهد بخش‌هایی از تقاضای مؤثر صنعتی در پروژه‌های ساختمانی و صنایع وابسته متمرکز شده است. در مقابل، «پوشاک و چرم» با ثبت ۲۰.۱ در میزان سفارشات جدید و ۲۹.۲ در فروش، افت شدید تقاضا و ضعف بازار این صنعت را نشان می‌دهد.

از منظر عرضه و نهاده‌ها، تقریباً تمامی زیربخش‌ها با محدودیت موجودی مواد اولیه مواجه‌اند، اما وضعیت «پوشاک و چرم» (۲۰.۶) و «صنایع نساجی» (۲۵) نگران‌کننده‌تر است. هم‌زمان، مؤلفه قیمت خرید مواد اولیه در اکثر صنایع در سطوح نسبتاً بالا قرار دارد و حتی در «صنایع نساجی» به عدد ۱۰۰ رسیده است که نشان‌دهنده فشار شدید هزینه‌ای است. این ترکیب کاهش تقاضا و افزایش هزینه، ریسک فشرده شدن حاشیه سود تولیدکنندگان را افزایش داده است.

در حوزه اشتغال، «صنایع کانی غیرفلزی» با ثبت ۵۸.۳ وضعیت بهتری دارد، در حالی که «صنایع فلزی» با ۴۰.۱ کمترین سطح استخدام را تجربه کرده‌اند که می‌تواند نشانه احتیاط شدید در این بخش باشد.

در مؤلفه انتظارات تولید در ماه آینده، «صنایع کانی غیرفلزی» (۶۰.۳) و «صنایع نساجی» (۵۵.۵) چشم‌انداز نسبتاً مثبتی دارند، در حالی که «پوشاک و چرم» با عدد ۱۹.۹ چشم‌انداز تداوم رکود را منعکس می‌کند. این شکاف انتظارات نشان می‌دهد رکود صنعتی در دی ۱۴۰۴ ماهیتی انتخابی و ناهمگن دارد و وابسته به ساختار بازار هر زیربخش است.